

4D.3 International | 1920 à 1970

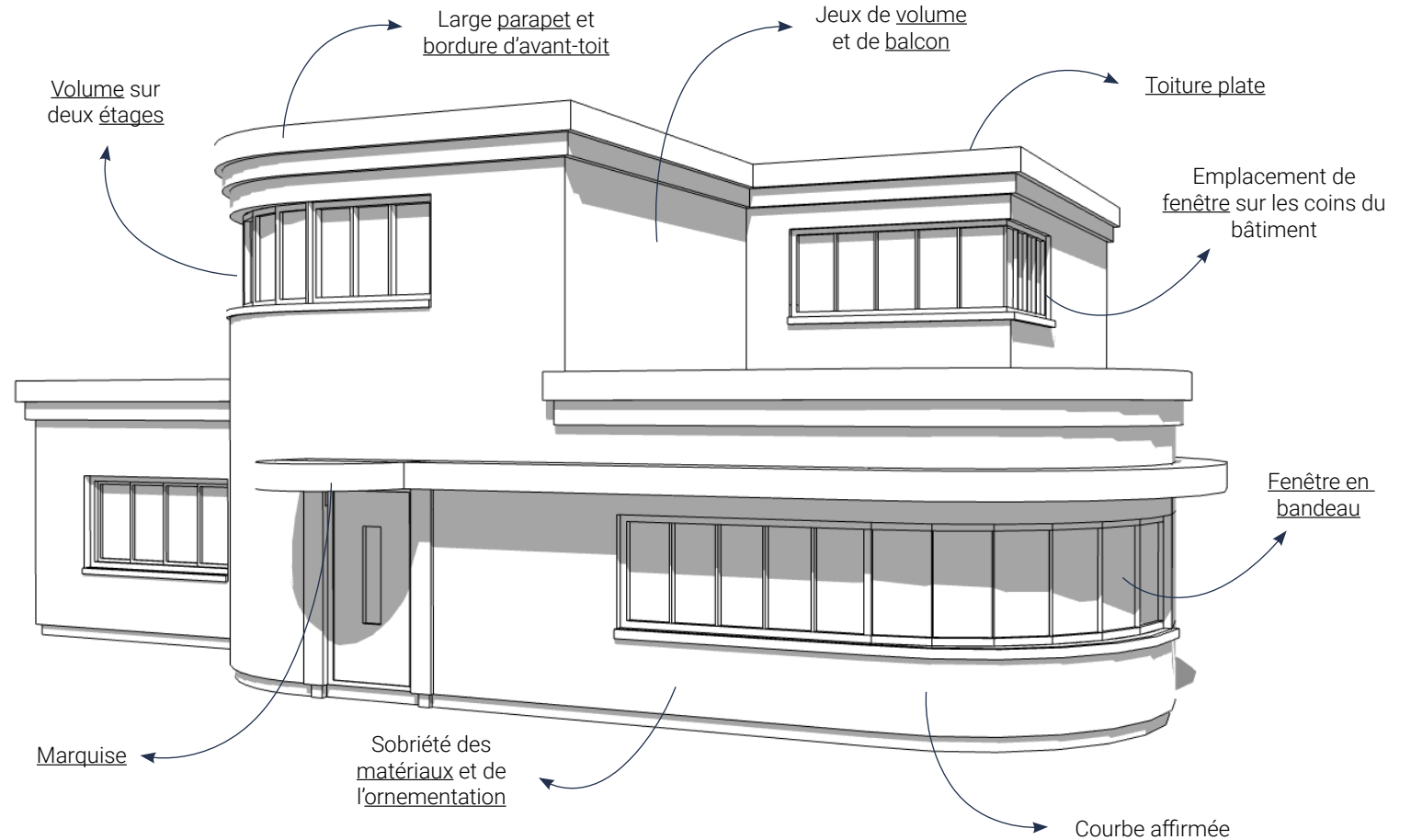
Mouvement moderne

Caractéristiques du style

Le style international a été développé au début du 20e siècle en Europe. Il coïncide avec la période s'étalant entre la Première Guerre mondiale (1914-1918) et la Seconde Guerre mondiale (1939-1945). Il a notamment été popularisé et entrepris par les architectes Le Corbusier (1887-1965) en France, Gerrit Rietveld (1888-1964) aux Pays-Bas et Mies van der Rohe (1886-1969) principalement en Allemagne, puis aux États-Unis.

Le style se démarque par ses façades dépouillées d'ornementation et par de grandes ouvertures donnant une impression de transparence. Ses différents volumes sont simples et constitués de formes géométriques. Ceux-ci sont surmontés d'une toiture plate.

Le style international peut toutefois être subdivisé en deux catégories distinctes, soit les volumes carrés et bruts, soit les volumes arrondis et aérodynamiques rappelant les paquebots et les avions de la même époque. Ces dernières particularités sont généralement associées à la déclinaison *Streamline* issue du style Art déco.



Palette de couleurs

Revêtement et accent



Maçonnerie



Métal



Les couleurs peuvent différer en raison des différents paramètres d'impression et du moniteur.

Exemples et particularités rimouskoises

Il existe peu de bâtiments de style international à Rimouski. Le bâtiment sis au 205, rue Saint-Jean-Baptiste Est est un bon exemple. Bien que son revêtement extérieur soit foncé et constitué de brique d'argile lui donnant un effet de relief, le reste de ses caractéristiques est associé au style international. Il y a notamment la saillie arrondie en façade avant, sa marquise, ainsi que ses grandes fenêtres situées sur les coins du bâtiment.

D'autres bâtiments de Rimouski comportent toutefois quelques éléments du style, comme des façades arrondies et dépouillées d'ornementation.



205, rue Saint-Jean-Baptiste Est (Saint-Germain)
Société rimouskoise du patrimoine



325, rue Tessier (Saint-Robert)
Société rimouskoise du patrimoine



91-95, rue Saint-Germain Ouest (Saint-Germain)
Société rimouskoise du patrimoine



57, rue Jules-A.-Brillant (Saint-Germain)
Société rimouskoise du patrimoine