



## CONSEILS PRATIQUES



Allée du parc Lepage, 2022  
383, rue de la Seigneuresse, Quartier Saint-Robert  
Olivier Beaudin

## 7A Nouveau volume

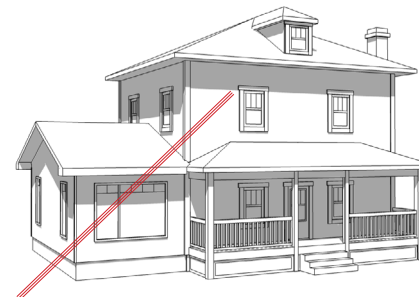
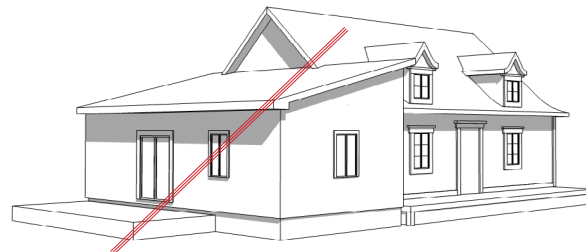
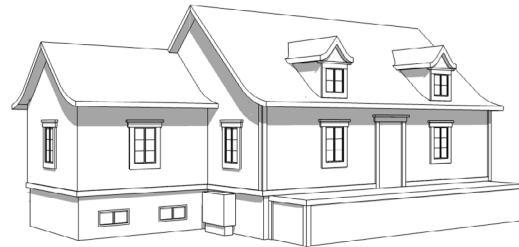
En règle générale, lors de l'addition d'un nouveau volume à une construction existante, il faut s'assurer de respecter les composantes architecturales du bâtiment. On emploiera donc un volume de même forme et de même hauteur pour les murs. Bien qu'il soit possible que certaines annexes au bâtiment aient des toitures en appentis sur certains styles architecturaux, on privilégie généralement la même pente de toit.

Dans le cas d'un rehaussement du bâtiment pour y aménager un sous-sol ou un vide sanitaire, il faut s'assurer que la hauteur finale du rez-de-chaussée soit relativement la même. Les ouvertures ainsi ajoutées sur les murs de fondation devraient être alignées avec les ouvertures d'origine sur le volume principal.

*Maison québécoise*



*Cubique Four Square*



## *Remarques*

Les annexes ci-contre ont été bien intégrées au style architectural. Les caractéristiques architecturales, comme les modèles de fenêtres, les moultures, l'ornementation et les revêtements sont répliqués.

Les sous-sols ajoutés ci-contre augmentent de façon considérable la hauteur du bâtiment. On préférera une fondation d'une hauteur moindre, à l'aide de margelles insérées dans le sol pour l'ajout de fenêtres.

Les annexes ajoutées ci-contre ne respectent pas plusieurs caractéristiques architecturales du bâtiment, comme la forme du toit, le modèle de fenêtre et son implantation, rendant ainsi difficile leur intégration au volume principal.

## 7B Ouverture

À travers le temps, les différentes techniques de préparation du verre ont considérablement influencé les modes architecturaux. D'abord constituées de petits carreaux de vitre, les fenêtres et les portes ont progressivement évolué jusqu'à de grands pans de vitre.

En ce sens, certains modèles de fenêtres et de portes correspondent mieux aux styles architecturaux. La disposition symétrique ou asymétrique, les proportions et les dimensions des ouvertures sont des variables à respecter lors de travaux de restauration ou de rénovation. Notons aussi l'importance de l'ornementation constituée de chambranles, d'allèges ou de tout autre élément qui représentent un style architectural.

- Les tableaux des pages suivantes indiquent les modèles de fenêtres et de portes qui conviennent aux différents styles architecturaux de ce guide.



193, rue de Sainte-Cécile-du-Bic (Le Bic)  
Société rimouskoise du patrimoine



99, rue de Sainte-Cécile-du-Bic (Le Bic)  
Société rimouskoise du patrimoine



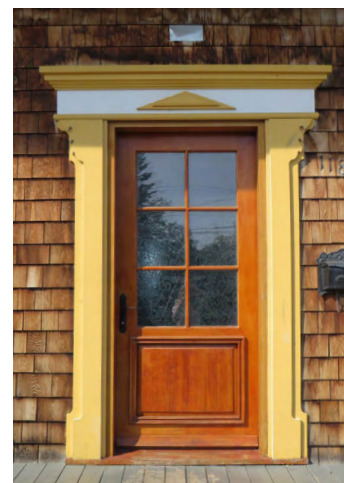
328, rue de la Fabrique (Sainte-Odile)  
Société rimouskoise du patrimoine



95, rue de l'Évêché Ouest (Saint-Germain)  
Société rimouskoise du patrimoine



477, rue du Fleuve (Pointe-au-Père)  
Société rimouskoise du patrimoine



118, rue du Fleuve (Pointe-au-Père)  
Société rimouskoise du patrimoine

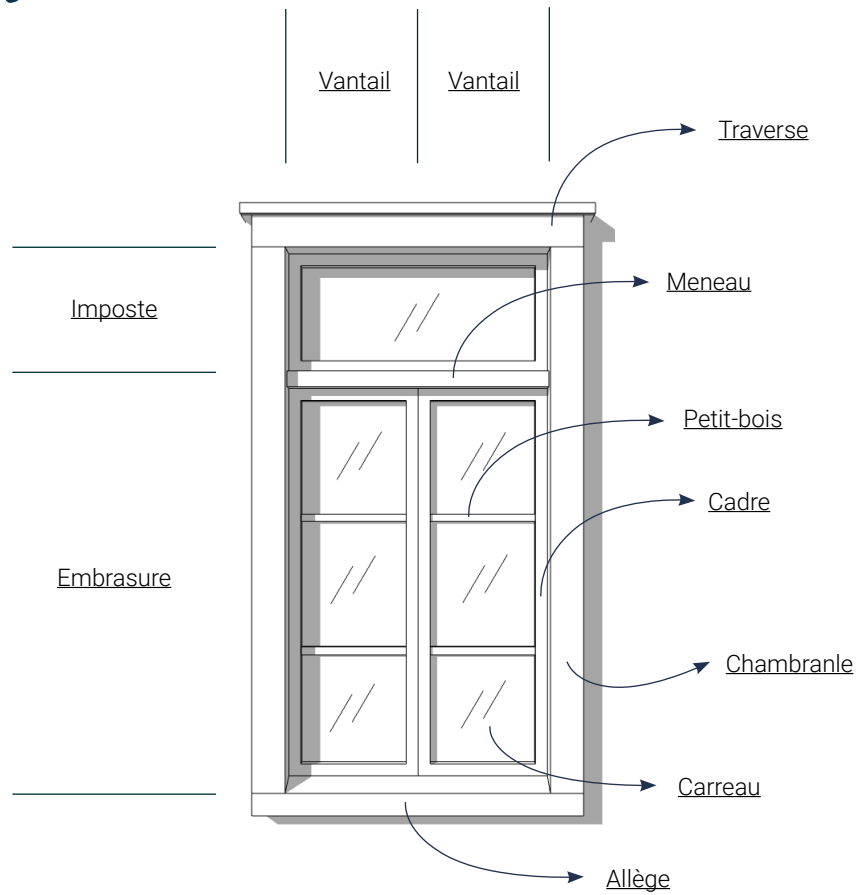


267, allée du Rosaire (Saint-Germain)  
Société rimouskoise du patrimoine

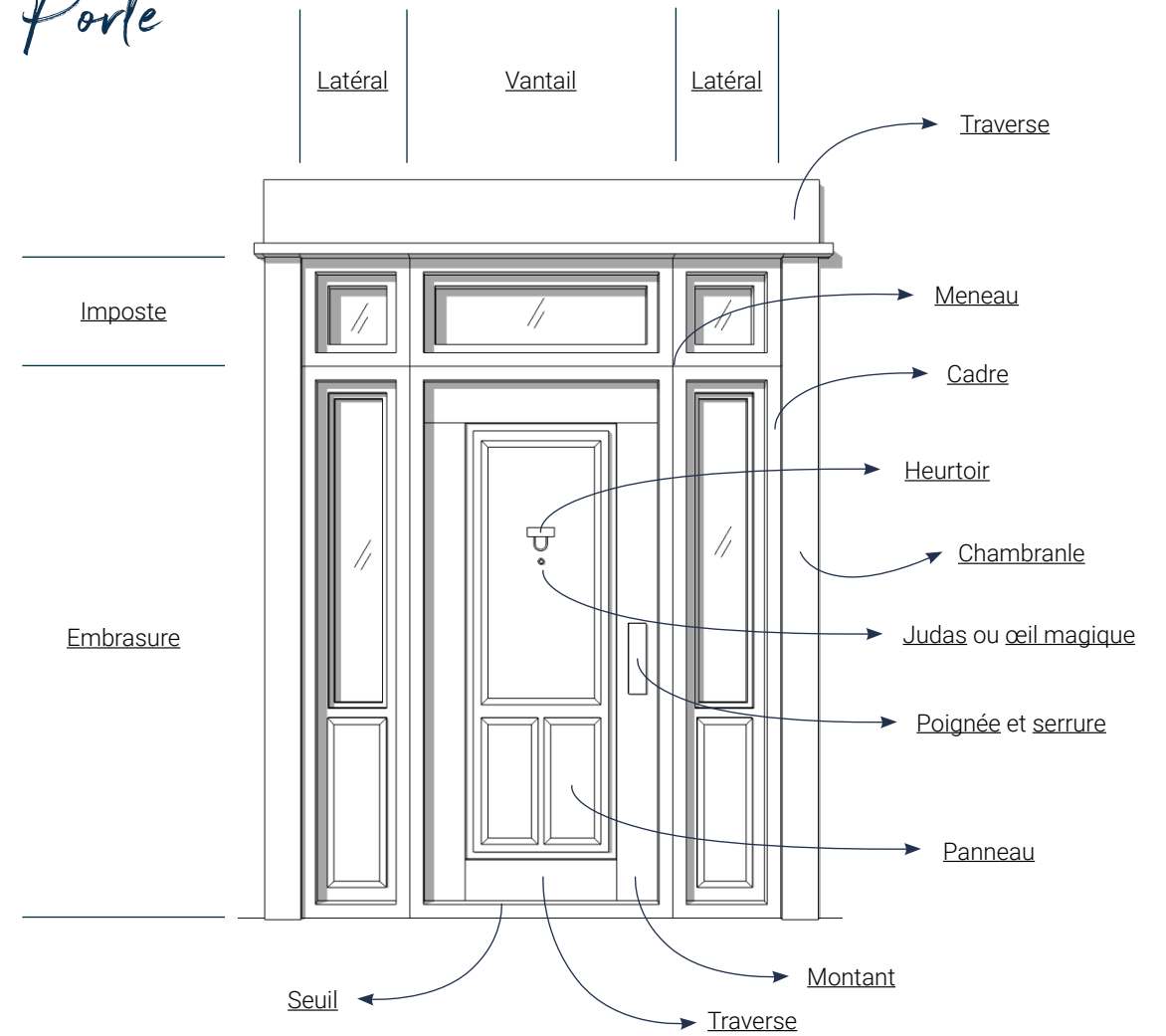


255, rue Sainte-Marie (Saint-Germain)  
Société rimouskoise du patrimoine

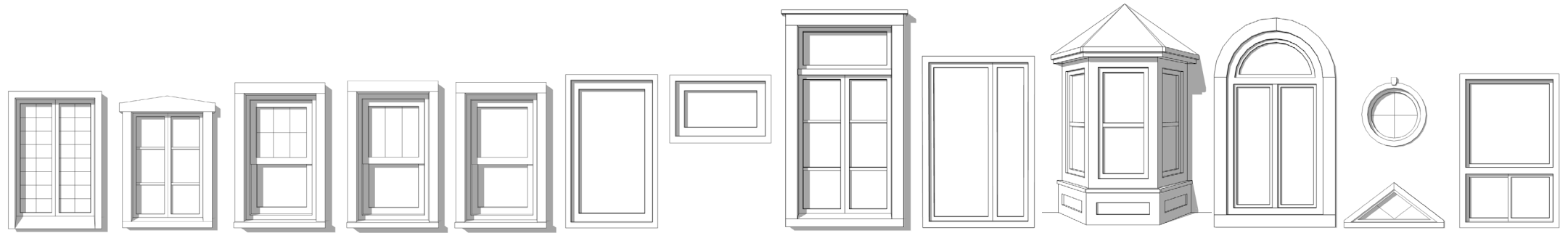
# Fenêtre



# Porte



# Fenêtres



Style architectural	Battants, à petits carreaux*	Battants, à moyens carreaux*	Guilotine, à petits carreaux*	Guilotine, à moyens carreaux*	Guilotine, sans carreau*	Fixe, sans carreau	Bandeau	Imposte*	Deux tiers un tiers	Oriel (en saillie)	Arrondie	Triangulaire et/ou oculus	Composée
Esprit français	●												
Maison québécoise		●						●				●	
Maison à mansarde		●						●		●		●	
Néo-Queen Anne et éclectisme victorien		●	●	●	●			●		●	●	●	
Vernaculaire varié		●	●	●	●			●				●	
<i>Boomtown</i>		●	●	●	●			●				●	
<i>Cubique Four Square</i>		●	●	●	●			●		●		●	
<i>Arts &amp; Crafts</i>	●	●	●	●	●			●		●	●	●	
<i>Craftsman</i>			●	●	●			●		●		●	
Néo-Tudor	●		●	●	●			●		●	●	●	
<i>Prairie</i>			●	●	●	●	●	●		●			
Art Déco					●	●					●		
Modernisme					●	●	●		●		●		●
International					●	●	●		●				●
<i>Wartime</i>			●		●								
Rationalisme					●	●	●						●
<i>Bungalow</i>						●	●		●		●		●
Postmodernisme						●	●		●	●	●	●	●
Contemporain						●	●		●		●		●

Les modèles suivis d'un astérisque (\*) sont généralement munis de volets ou de contre-fenêtres interchangeables constituées de cadres de vitres ou de moustiquaires en période hivernale ou estivale.

# Portes



Style architectural	Massive, planches clouées	À panneaux moulurés*	À panneaux, à carreaux*	À panneaux, à vitrage simple*	À vitrage géométrique	À vitrage, à guillotine	Imposte et latéraux	Double vantail	Vitre pleine	Arrondie	Porte moustiquaire*	Porte-fenêtre (porte-patio)
Esprit français	●											
Maison québécoise	●	●	●				●				●	
Maison à mansarde	●	●	●				●				●	
Néo-Queen Anne et éclectisme victorien	●	●	●		●		●	●		●	●	
Vernaculaire varié		●	●				●				●	
<i>Boomtown</i>		●	●				●	●			●	
<i>Cubique Four Square</i>		●	●				●				●	
<i>Arts &amp; Crafts</i>	●	●	●		●		●			●	●	
<i>Craftsman</i>		●	●		●		●				●	
Néo-Tudor	●	●	●		●		●			●		
<i>Prairie</i>			●	●			●					
Art Déco				●	●		●		●	●		
Modernisme					●	●	●	●	●	●		●
International					●	●	●	●	●			
<i>Wartime</i>		●	●	●	●	●						●
Rationalisme					●	●		●	●			●
<i>Bungalow</i>					●	●	●		●			●
Postmodernisme				●	●	●	●	●	●	●	●	●
Contemporain					●		●	●	●	●		●

Les modèles suivis d'un astérisque (\*) sont généralement munis de portes doubles pour diminuer les écarts de température en période hivernale ou estivale, et parfois des portes moustiquaires.

# 7C Revêtement

Les revêtements extérieurs constituent l'une des caractéristiques principales d'un bâtiment. Il s'agit d'une composante majeure qui différencie les constructions l'une de l'autre par des jeux de matériaux, de relief et de couleurs. En ce sens, certains revêtements correspondent mieux à certains styles architecturaux. Il est donc important de connaître son style et de choisir un modèle et une couleur qui s'harmonisent avec celui-ci.

Chaque style architectural comporte des revêtements extérieurs muraux et une toiture qui respectent l'époque visée. Ils sont la représentation même des moyens financiers des propriétaires qui les ont installés ainsi que de l'état du marché de la construction à cette époque.

➤ Les tableaux des pages suivantes indiquent les matériaux de revêtement qui conviennent aux différents styles architecturaux de ce guide.



159, rue du Fleuve (Pointe-au-Père)  
Société rimouskoise du patrimoine



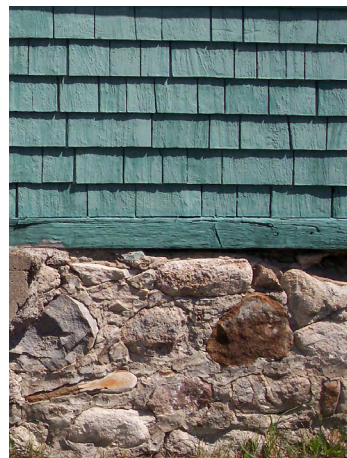
225, rue de l'Évêché Ouest (Saint-Germain)  
Société rimouskoise du patrimoine



233, rue Saint-Germain Ouest (Saint-Germain)  
Société rimouskoise du patrimoine



253, chemin Beauséjour (Sainte-Odile)  
Société rimouskoise du patrimoine



134, rue Notre-Dame Ouest (Saint-Robert)  
Société rimouskoise du patrimoine



420, rue Saint-Germain Est (Sainte-Agnès)  
Société rimouskoise du patrimoine



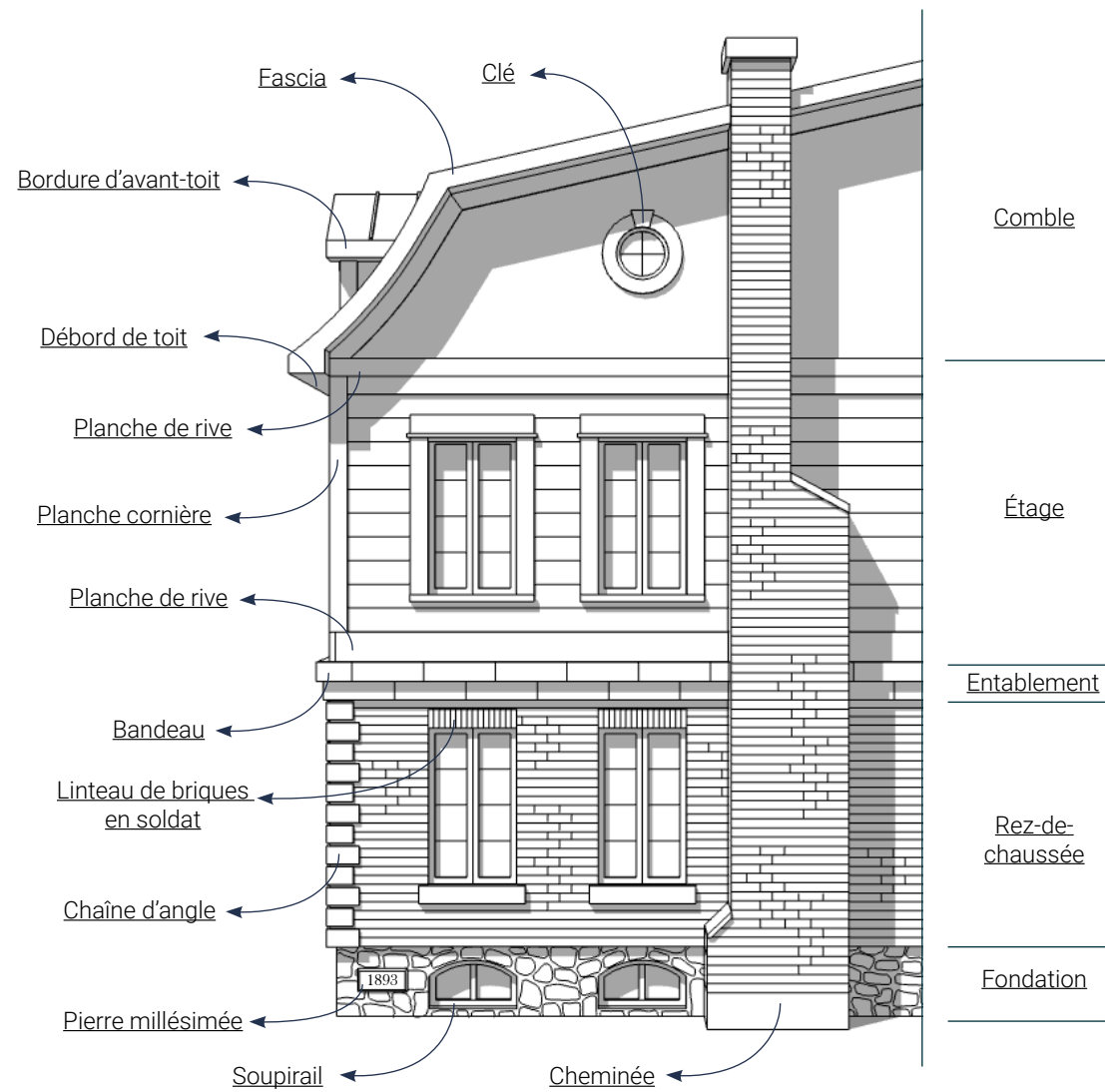
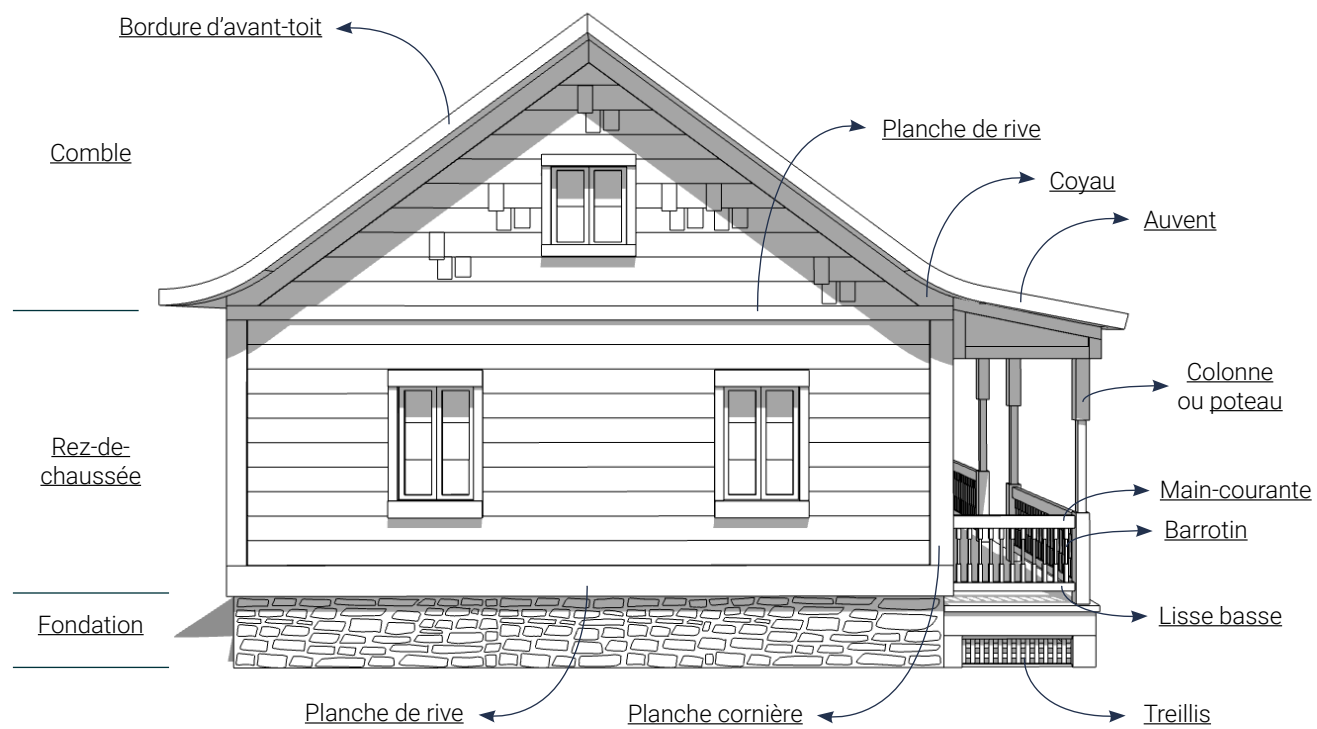
155, 3e Rang-du-Bic (Le Bic)  
Société rimouskoise du patrimoine



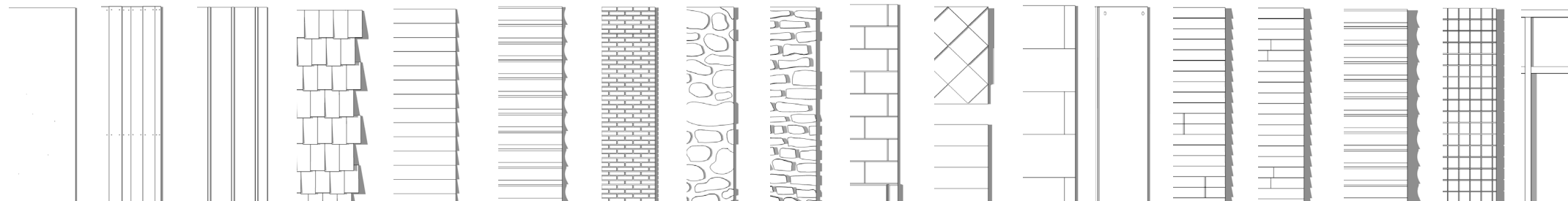
990, boulevard Saint-Germain (Sacré-Cœur)  
Société rimouskoise du patrimoine



# Revêtements et composantes architecturales



# Revêtement mural



Style architectural	Crépi et/ enduit	Planche verticale	Planche verticale couvre-joint	Bardeau de bois	Planche horizontale (clin)	Planche horizontale (feuillure)	Brique	Pierre des champs	Pierre à tout venant	Pierre taillée	Panneau d'amiante	Bloc de béton	Béton coulé	Aluminium	Vinyle	Planche de fibres de bois compressées	Brique de verre	Mur rideau
Esprit français	●	●	●	●	●			●										
Maison québécoise	●	●	●	●	●	●	●	●										
Maison à mansarde	●	●	●	●	●	●	●	●										
Néo-Queen Anne et éclectisme victorien		●	●	●	●	●	●	●	●	●								
Vernaculaire varié		●		●	●	●	●											
Boomtown		●		●	●	●	●											
Cubique Four Square		●		●	●	●	●											
Arts & Crafts	●	●	●	●	●	●	●		●	●								
Craftsman		●	●	●	●	●	●		●	●								
Néo-Tudor	●	●	●	●	●	●	●		●	●								
Prairie					●	●	●		●	●		●						
Art Déco	●						●			●	●	●	●				●	
Modernisme	●						●			●	●	●	●				●	●
International	●						●				●	●	●				●	●
Wartime		●				●					●	●	●			●		
Rationalisme							●				●	●	●	●	●	●	●	
Bungalow							●				●	●	●	●	●	●	●	
Postmodernisme	●	●	●			●		●				●	●	●	●	●	●	●
Contemporain		●	●			●							●			●		●



# 7D Ornementation

L'ornementation est la dernière couche caractéristique qui donne un caractère et une identité propre à la construction. Il s'agit notamment de colonnes, de frontons, de frises, de chambranles, de dentelles, d'aisseliers, de barrotins, de motifs, d'inscriptions, de mosaïques, etc. Chaque bâtiment détient un style architectural. Toutefois, il est possible que son ornementation provienne d'autres styles ou références architecturales qui sont présentés ici sous forme de familles esthétiques, soit classique, gothique, colonial ou moderne.

Cette ornementation est souvent évocatrice des moyens financiers des propriétaires de l'époque de construction ou de rénovation du bâtiment.

➤ Les tableaux des pages suivantes indiquent l'ornementation qui convient aux différents styles architecturaux de ce guide.



236, rue de Sainte-Cécile-du-Bic (Le Bic)  
Société rimouskoise du patrimoine



470, rue La Salle (Nazareth)  
Société rimouskoise du patrimoine



511, rue Saint-Germain (Rimouski-Est)  
Société rimouskoise du patrimoine



123-125, rue de l'Évêché Ouest (Saint-Germain)  
Société rimouskoise du patrimoine



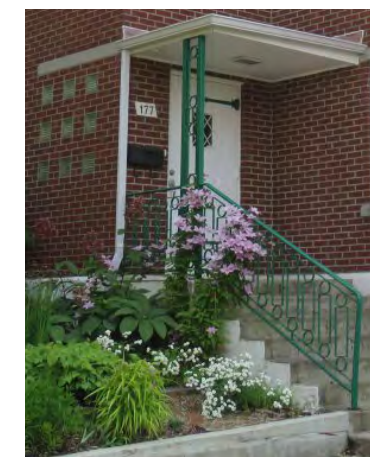
11, rue Saint-Germain Ouest (Saint-Germain)  
Société rimouskoise du patrimoine



1143, rue du Phare (Pointe-au-Père)  
Société rimouskoise du patrimoine



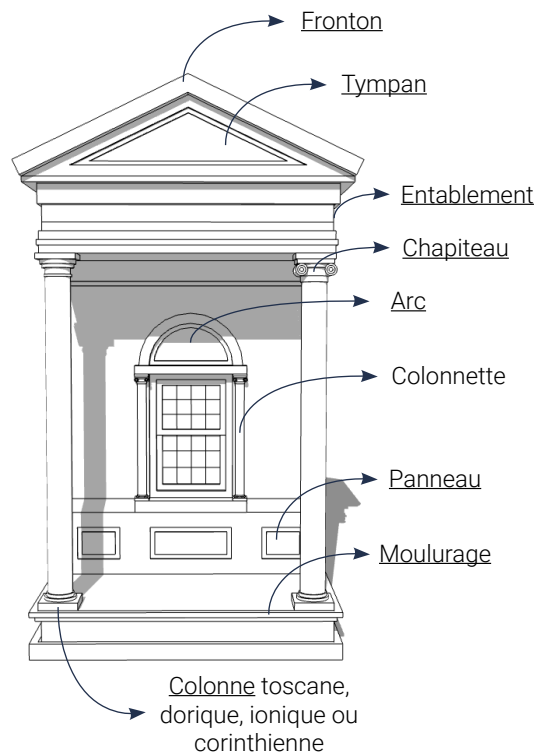
485, rue de Lausanne (Nazareth)  
Société rimouskoise du patrimoine



175-177, rue Lepage (Saint-Germain)  
Société rimouskoise du patrimoine

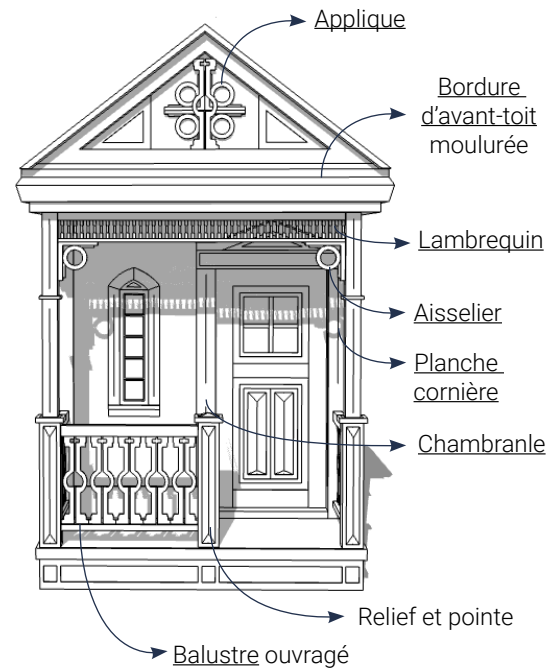
# Classique

Les éléments ornementaux classiques proviennent généralement de l'Antiquité. Ils seront repris dans le classicisme, le renaissance, le baroque, le rococo, etc. Ceux-ci suivent des ordres de conception esthétique à la façon toscane, dorique, ionique ou corinthienne.



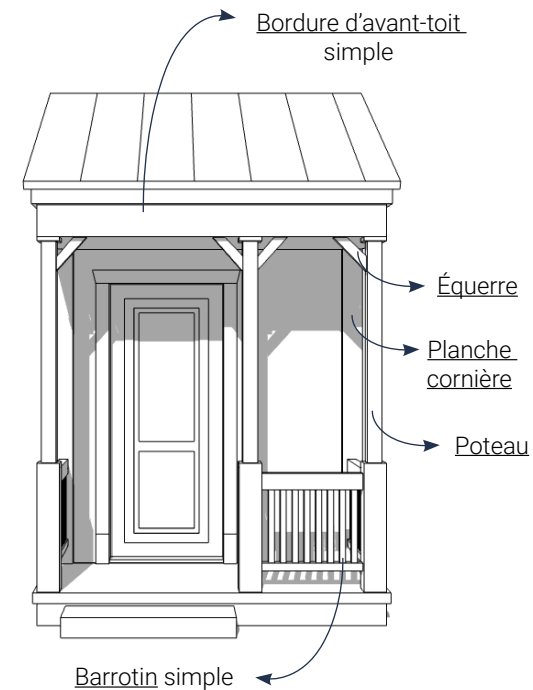
# Gothique

Les éléments ornementaux gothiques seront majoritairement utilisés de la fin du Moyen Âge à la fin de la période victorienne. Le gothique est caractérisé par une exubérance des ornements travaillés à la main comme des dentelles accentuant la verticalité.



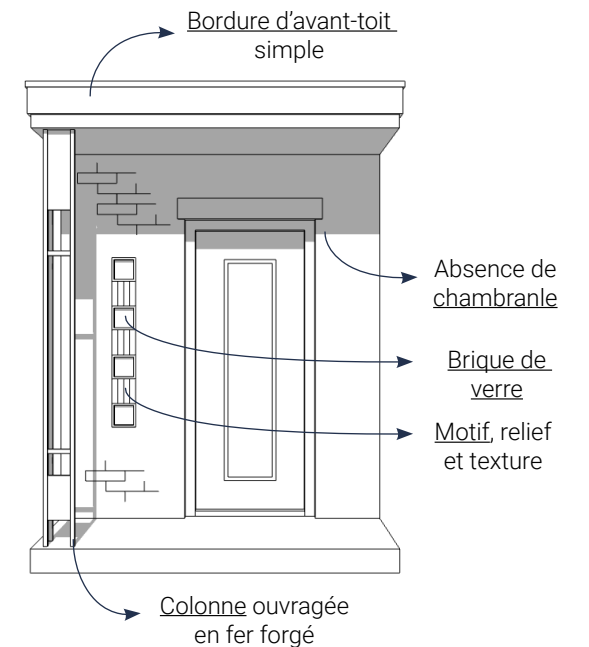
# Colonial

Les éléments ornementaux coloniaux font référence aux méthodes rudimentaires lors de l'expansion des royaumes européens et l'expansion vers l'ouest des États-Unis. Ils se composent d'éléments simples et utilitaires facilement constructibles.



# Moderne

L'ornementation moderne s'éloigne de tout ordre architectural classique, gothique ou colonial. Le moderne est constitué d'une ornementation complètement différente, influencée par de nouveaux matériaux et design.



# Ornementation

Style architectural	Classique						Gothique					Colonial			Moderne		
	Fronton et tympan	Colonne et colonnette	Arche	Chaîne d'angle	Entablement	Sculpture	Applique	Lambrequin et balustre	Aisseliers, modillons et corbeaux	Relief et pointe	Gravure	Équerre	Poteau	Barrofin	Motif et texture	Support	Insertion
	Bois ou pierre	Bois ou pierre	Bois, brique ou pierre	Pierre ou brique	Bois ou pierre	Bois ou pierre	Bois	Bois	Bois	Bois	Bois	Bois	Bois	Bois	Verre, brique ou autre	Fer forgé	Verre, brique ou autre
Esprit français												●	●				
Maison québécoise	●	●			●		●	●	●	●	●	●	●	●			
Maison à mansarde	●	●	●	●	●	●	●	●	●	●	●	●	●	●			
Néo-Queen Anne et éclectisme victorien	●	●	●	●	●	●	●	●	●	●			●	●			
Vernaculaire varié	●	●			●		●	●	●			●	●	●			
Boomtown		●			●	●	●	●	●	●	●	●	●	●			
Cubique Four Square		●		●	●	●		●	●	●	●	●	●	●			
Arts & Crafts			●		●			●		●	●	●	●	●			
Craftsman			●		●			●		●	●	●	●	●			
Néo-Tudor			●	●		●			●	●			●				
Prairie				●	●											●	●
Art Déco			●	●	●	●									●	●	●
Modernisme															●	●	●
International				●											●	●	●
Wartime												●	●	●		●	
Rationalisme															●	●	●
Bungalow	●	●	●		●							●	●	●		●	
Postmodernisme												●	●	●	●	●	
Contemporain															●		●



## 7E Affichage

### Qu'est-ce que l'affichage?

L'affichage a pour fonction de démontrer un message. Il signale la présence d'un commerce, il attire les utilisateurs, il informe sur la nature des activités et il valorise l'image de marque du lieu [Ville de Lévis, 2017]. L'affichage mérite une attention particulière pour de nombreuses raisons, notamment puisqu'il s'agit du premier contact entre les lieux et leurs utilisateurs.

L'affichage est abordé dans ce guide, puisqu'il fait partie intégrante des éléments bâtis du paysage rimouskois. Dans un contexte urbain ou rural ancien, l'affichage doit être en relation avec son environnement. Les sites patrimoniaux et certains secteurs de plan d'implantation et d'intégration architecturale impliquent que l'affichage concorde avec les bâtiments et leurs caractéristiques.

Pour faciliter la compréhension de l'affichage, les enseignes sont classifiées par type, soit : à plat, au sol, en saillie, sur une vitre et sur un auvent ou une marquise. À cela s'ajoute aussi les enseignes d'ambiance.

### Type d'enseignes



Ⓐ ➤ À plat

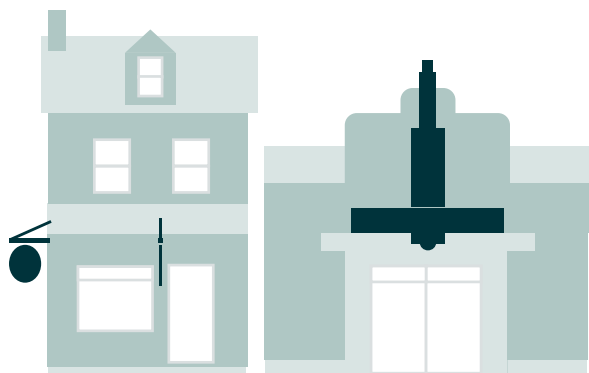
L'enseigne à plat est une enseigne installée sur le mur d'un bâtiment. Ce type d'enseigne ne comprend pas une enseigne sur auvent [Ville de Rimouski, Règlement de zonage]. On la retrouve généralement dans l'espace libre au-dessus des portes et des vitrines d'un bâtiment ou bien sur le bandeau de la façade conçu pour accueillir ce type d'enseigne.



Ⓑ ➤ Au sol

L'enseigne au sol est installée sur une structure détachée d'un bâtiment, sur poteau ou sur socle [Ville de Rimouski, Règlement de zonage]. Ce type d'enseigne peut alors être très varié. Par exemple, il peut s'agir d'une enseigne d'entrée des quartiers ou des municipalités. Il peut aussi s'agir d'enseignes disposées en bordure de la route pour identifier la localisation d'un bâtiment à l'écart de la voie publique ou bien d'enseignes multiples sur une même grande structure s'adressant aux automobilistes. Généralement, les enseignes au sol sont accompagnées d'aménagements paysagers comme des végétaux, des clôtures et murets décoratifs, des luminaires, etc., pour mettre en valeur l'installation.





© ➤ En saillie

L'enseigne en saillie est installée perpendiculairement au bâtiment qui la supporte. Elle porte généralement un message sur deux faces [Ville de Rimouski, Règlement de zonage]. Cette dernière caractéristique constitue un avantage de visibilité sur une voie publique, puisqu'il est possible de noter la présence d'un lieu sans voir sa façade. On la retrouve généralement près de la porte d'entrée d'un bâtiment, appliquée perpendiculairement au mur ou à la structure d'une composante architecturale comme une colonne, un débord d'avant-toit, etc.



© ➤ Sur vitre

L'enseigne sur vitre, comme son nom l'indique, est installée dans les vitres d'une ouverture. Il peut s'agir d'une fenêtre, d'une porte ou leurs composantes, comme des impostes, des latéraux, etc. La méthode traditionnelle des enseignes sur vitre consiste à peindre le lettrage à la main. Désormais, il s'agit en grande majorité de lettres et d'impressions sur vinyle autocollant disposés directement sur les vitres du côté extérieur ou intérieur.



© ➤ Sur auvent ou marquise

L'enseigne sur un auvent ou sur une marquise, comme son nom l'indique, est installée sur la structure de ces éléments architecturaux. Généralement, les enseignes sont installées au-dessus des portes pour indiquer l'entrée. Il peut aussi s'agir d'écriteaux pour indiquer les services du lieu.



© ➤ Ambiance au mur

L'enseigne d'ambiance au mur se distingue de l'enseigne à plat par son absence de message ou d'écriteau. Ce type d'enseigne est habituellement associée aux grandes photographies, fresques et murales couvrant des portions de mur des bâtiments. Son utilité est esthétique afin de remplir des espaces libres et dénudés.

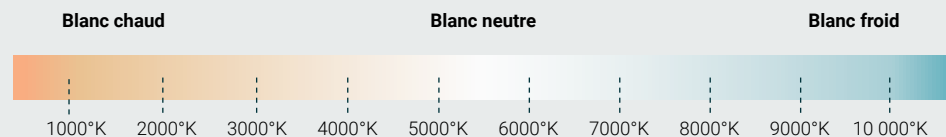
N. B. Les dimensions, le nombre d'enseignes et leur conception, sur cette page et sur les pages suivantes, ont pour but d'illustrer la variété de design et d'emplacement des enseignes. Toujours se référer à la réglementation en vigueur.

## L'éclairage

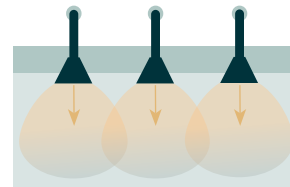
L'éclairage est un élément devenu fondamental dans le design des enseignes, permettant une meilleure visibilité. Cet ajout rend les enseignes plus attractives, tout en participant à son langage stylistique. Ces dispositifs d'éclairage ont leurs propres caractéristiques et fonctions. Les supports et leurs emplacements changent selon le type d'éclairage employé. La lumière projetée est généralement à distance des enseignes, alors que les lumières intégrées et en surface font partie intégrante de la composition de l'enseigne. Chacune d'entre elles convient ou pas aux styles architecturaux et périodes des bâtiments. La température des couleurs d'éclairage joue aussi un rôle fondamental sur le résultat final et son intégration au contexte environnant (voir l'échelle ci-bas). On préférera des couleurs chaudes pour un contexte ancien. À l'inverse, le blanc froid sera employé pour un contexte davantage contemporain.

### Échelle de température des couleurs

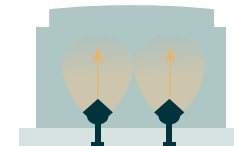
En degré Kelvin



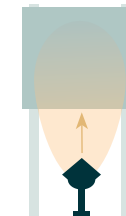
## Type d'éclairage



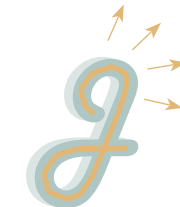
Cols de cygne



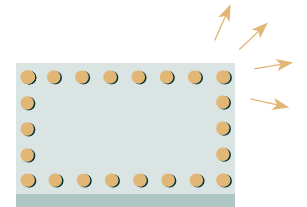
Projecteurs multiples



Projecteur simple

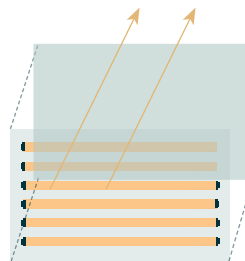


Tube au gaz néon

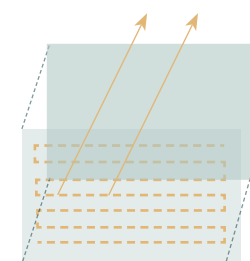


Ampoules incandescentes

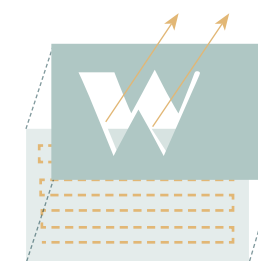
### ① > Projeté



Tubes fluorescents



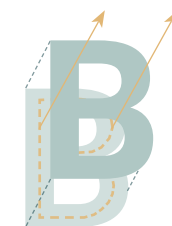
Bandes de DEL intérieures



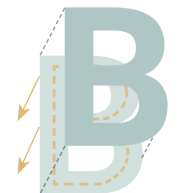
Bandes de DEL intérieures et lettres perforées

### ③ > Intégré

### ② > En surface



Bandes de DEL intérieures



Bandes de DEL à l'arrière et réflexion au mur

# Ligne du temps

## Affichage

### ► Période

Traditionnelle | 1860 à 1920

Moderne | 1920 à 1960

Rétro | 1960 à 1990

Contemporaine | 1990 à aujourd'hui

### ► Polices de caractères et fontes

TRAJ FEL High Bodo Imp ENG Bask **COPP Brit** Gradl **Bern** Coll **STEN** *Mat Play Mag Mist* Cour **Haet** CAST **Ray** *Curlyz* **Snap Sit** Chiller Robo Const  
**B old par** *FreEdu Kun* Har Book Bell Times **Twe** **Bro** Age **Gill Bau** *Nia* Cen Juice **Forte** **OCR** *Har* **Arial show** Comic Ink Sou *North*

### ► Type d'éclairage

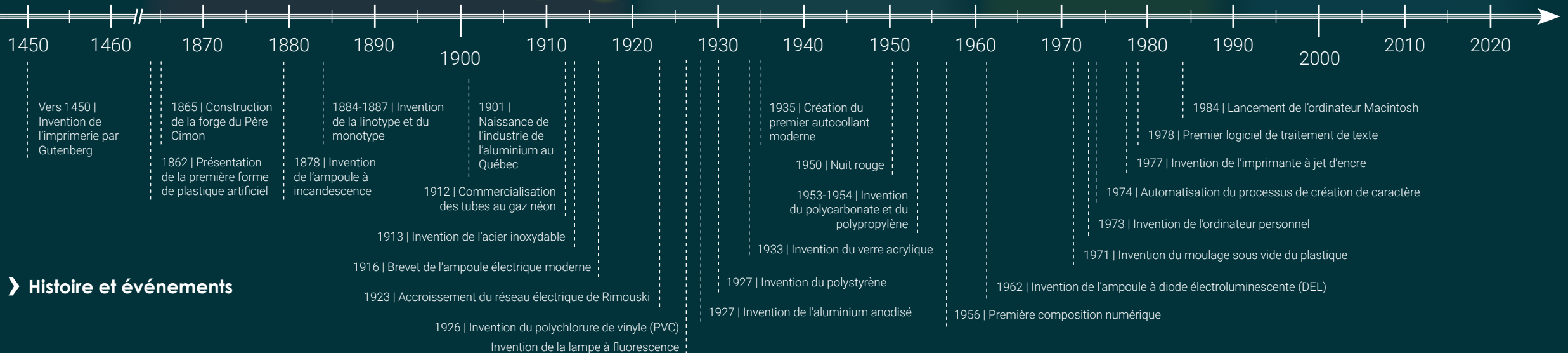
Flamme vive

Ampoule à incandescence

Néon en surface

Tube fluorescent intérieur

Bande de diodes électroluminescentes (DEL)



### ► Histoire et événements

L'affichage a présenté des caractéristiques très différentes à travers le temps. En effet, il s'agit d'un témoin extraordinaire de l'évolution de la publicité, du design et de la mode. Tous les moyens sont bons pour attirer l'œil. C'est pourquoi les caractéristiques comme les polices de caractères et des fontes, les types d'éclairage, les événements importants de la typographie, etc., sont identifiées ici par différentes périodes : traditionnelle, moderne, rétro et contemporaine.

→ **Qu'est-ce que la typographie?** La typographie est une façon d'employer les signes typographiques, casses et procédés de mise en relief dans le but de rendre un texte clair et intelligible [Office québécois de la langue française].

## Traditionnelle | 1860 à 1920

Les enseignes traditionnelles sont les premières à avoir été installées à Rimouski. Elles sont majoritairement constituées de bois travaillé à la main ou de peinture appliquée aux murs ou aux vitres des bâtiments.

En effet, avant 1860 les enseignes étaient rares. Le petit village qu'était Rimouski ne représentait pas une complexité urbaine nécessitant l'identification des lieux. Seuls les bâtiments importants comportaient des écriteaux permettant d'indiquer l'endroit, comme les lieux de culte, les bâtiments abritant les communautés religieuses et les autres bâtiments institutionnels.

Avec l'essor économique de la ville vers la fin du 19<sup>e</sup> siècle, le nombre d'hôtels et de commerces de toutes sortes apparaissent sur les rues toujours commerciales aujourd'hui comme Cathédrale, Saint-Germain, Saint-Paul, Saint-Pierre, etc. Naîtra alors au même moment l'affichage commercial, une composante architecturale importante.



**Route nationale, quai de Rimouski P. Q.**  
Isidore Blais  
BAnQ Rosemont-La Petite-Patrie, 0003733638



**Pharmacie Les Bains J. Gauvreau, M. D. Prop. Rimouski, P. Q.**  
Photographe inconnu, Fonds La Presse  
BAnQ Vieux-Montréal, P833,S3,D844



**Société d'agriculture du Comté de Rimouski**  
Photographe inconnu, Fonds La Presse  
BAnQ Vieux-Montréal, P833,S3,D844



**Rimouski. (Canada) Hôtel Lenghan**  
Photographe inconnu, Collection Magella Bureau  
BAnQ Québec, P547,S1,SS1,SSS1,D366

# Enseigne

Traditionnelle | 1860 à 1920

## Artisanat

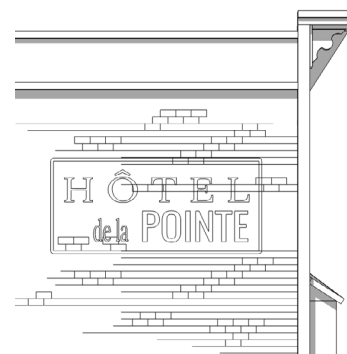
Les enseignes traditionnelles sont issues du travail des artisans de cette époque, comme le travail du bois et du fer forgé, le lettrage peint à la main. À cette époque, les enseignes étaient soigneusement entretenues, ornementées et traitées avec soin et précision, comme les composantes architecturales des bâtiments.

## Éclairage

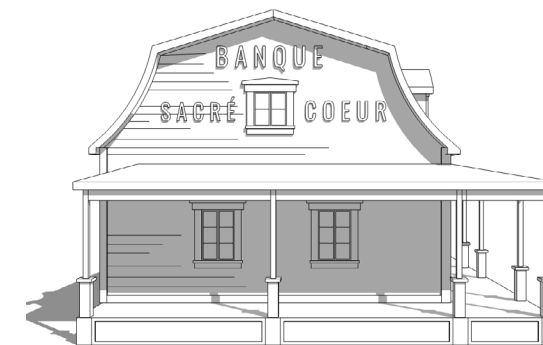
Il est difficile de dire si les enseignes traditionnelles de Rimouski étaient éclairées. Cependant, celles-ci étaient toujours disposées de façon à être très visibles le jour. Quelques enseignes étaient aussi installées près des lampes des porches d'entrées des commerces et des résidences pour bénéficier de leurs lumières.



Panneau de bois mouluré

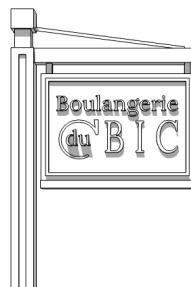


Appliqué en peinture



Lettres apposées au mur

**A** > À plat

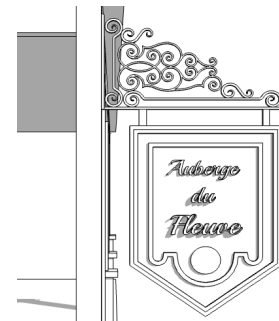


Poteau simple



Poteau double

**B** > Au sol



Support en fer forgé

**C** > En saillie



Appliqué en peinture

**D** > Sur vitre

## Moderne | 1920 à 1960

Les années 1920 à 1960 sont marquées par un essor technologique important. C'est au cours de cette période que la publicité détient une place de plus en plus importante, notamment avec l'augmentation du nombre de commerces. En France, l'École technique de publicité est ouverte en 1927. Jusqu'ici, la publicité était jugée peu utile, s'il n'y avait pas de concurrence.

Cette dernière se traduit évidemment dans l'affichage. Des moyens devront donc être envisagés pour s'assurer que les lieux soient visibles. Deux caractéristiques principales ont influencé cette période moderne : un grand lettrage et de l'éclairage.

Un autre facteur important vient changer le cours de l'histoire en architecture et en urbanisme, donc dans le monde de l'affichage : la démocratisation de l'automobile. L'affichage commercial de cette période sera notamment influencé par les enseignes extravagantes, de moyennes et grandes villes américaines et européennes.



**Extérieur du magasin Singer avec camions du commerce**

J.-Gérard Lacombe, Fonds J.-Gérard-Lacombe  
BAnQ Rimouski, P24,S3,SS7,D145,P3



**Défilé Campagne de sécurité de la route, mai 1953**

J.-Gérard Lacombe, Fonds J.-Gérard-Lacombe  
BAnQ Rimouski, P24,S3,SS7,D165



**Vitrine du magasin Peoples, juillet 1951**

J.-Gérard Lacombe, Fonds J.-Gérard-Lacombe  
BAnQ Rimouski, P24,S3,SS7,D37



**Théâtre Cartier, juillet 1949**

J.-Gérard Lacombe, Fonds J.-Gérard-Lacombe  
BAnQ Rimouski, P24,S3,SS3,D11

# Enseigne

Moderne | 1920 à 1960

## Automobile

Dans la première moitié du 20e siècle, c'est l'affichage s'adressant aux automobilistes qui devient populaire. Des changements seront donc apportés pour répondre à ces besoins. Entre autres, le lettrage s'agrandit en façade des bâtiments, l'emplacement est de plus en plus haut en bordure des voies de circulation à grande vitesse. Ces changements permettront une meilleure visibilité des commerces et de leur bannière.

## Éclairage

D'abord éclairé par des ampoules incandescentes, installé en bordure des enseignes, c'est l'éclairage de néon en surface qui sera populaire à Rimouski. Les enseignes seront encadrées, soulignées et encerclées par des tubes aux couleurs vives. Le lettrage, courbé ou droit et souvent en trois dimensions, sera rempli par cet éclairage.

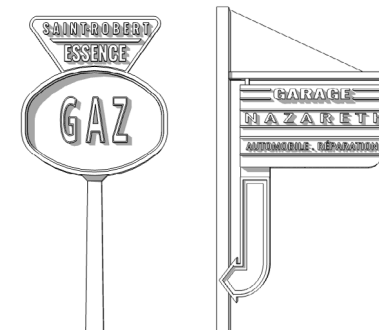


Grand lettrage trois dimensions

**(A) >** À plat

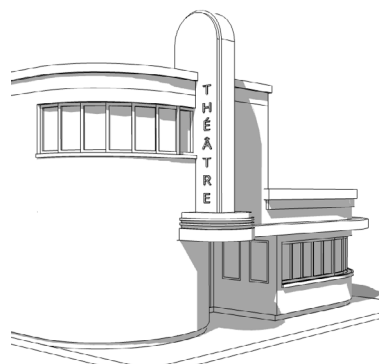


Gravures



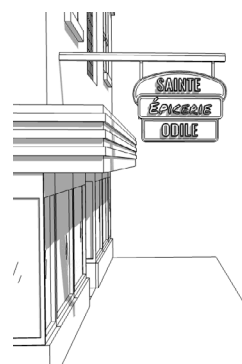
Visibilité et hauteur

**(B) >** Au sol



Vertical

**(C) >** En saillie



Suspendu



Multiplication des enseignes

**(D) >** Sur vitre



Porche d'entrée

**(E) >** Sur marquise

## Rétro | 1960 à 1990

La seconde moitié du 20e siècle est dominée par la présence de l'automobile. Les villes ont aménagé des voies de circulation rapides et des stationnements pour accommoder cette méthode de transport incontestablement établi au cœur des foyers. Avec l'augmentation de la vitesse sur des chaussées de plus en plus lisses et sécuritaires vient l'augmentation de la hauteur des enseignes et leur omniprésence en bordure des routes.

De plus en plus, ces enseignes seront créées de façon à être sans entretien et facilement remplaçables pour prévoir la fermeture et le déplacement des entreprises. De nombreuses enseignes seront sous forme de boîtiers avec des panneaux interchangeable, rétroéclairés par des tubes fluorescents.

La période rétro sera aussi caractérisée par l'emploi de couleurs et de formes variées. L'esthétique des enseignes s'éloignera des caractéristiques architecturales du bâtiment pour représenter davantage les entreprises qui les installent.



**Restaurant Mon Copain, vers 1965**  
J.-Gérard Lacombe, Fonds J.-Gérard-Lacombe  
BAnQ Rimouski, P24,S3,SS3,D135,P4



**Hôtel Normandie et discothèque La Bavière, 1976**  
J.-Gérard Lacombe, Fonds J.-Gérard-Lacombe  
BAnQ Rimouski, P24,S3,SS3,D91



**Bonne Entente Co-op Sainte-Odile, octobre 1961**  
J.-Gérard Lacombe, Fonds J.-Gérard-Lacombe  
BAnQ Rimouski, P24,S3,SS3,D68



**Boulevard René-Lepage, août 1977**  
J.-Gérard Lacombe, Fonds J.-Gérard-Lacombe  
BAnQ Rimouski, P24,S3,SS3,D93,P8



# Enseigne

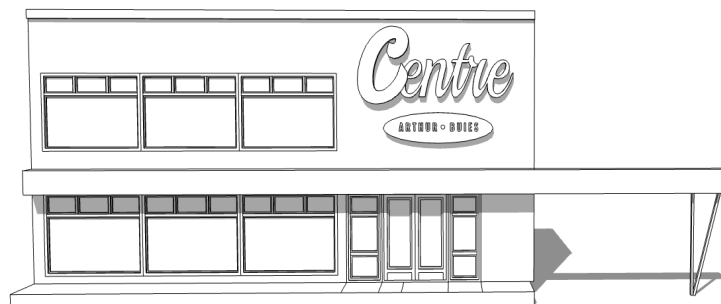
Rétro | 1960 à 1990

## Lettrage une pièce

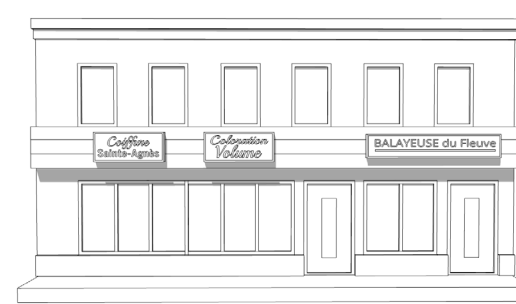
Les façades des bâtiments commerciaux seront de plus en plus conçues afin d'accueillir de grandes enseignes. Celles-ci seront faites de matières plastiques et de métal, permettant de créer des structures en forme de lettres collées les unes aux autres. Les procédés d'usinage et de manutention transformeront les enseignes, qui autrefois étaient créées de toute pièce sur place.

## Éclairage

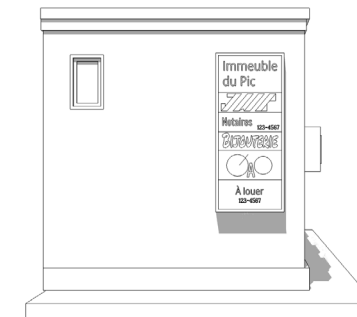
L'éclairage dominant lors de cette période rétro est indéniablement les tubes fluorescents disposés dans les structures des enseignes. Les boîtiers et les lettrages une pièce seront entre autres des enseignes épaisses pour permettre l'installation de ces tubes. Les faces de ces enseignes étaient amovibles pour être en mesure d'entretenir l'éclairage.



Grand lettrage une pièce



Boîtier interchangeable



Boîtier commun

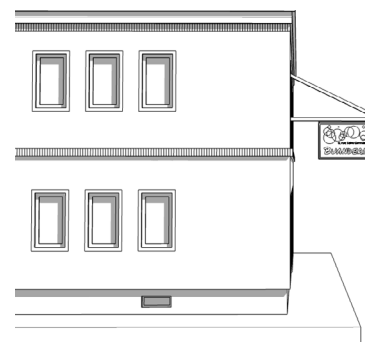
**(A) >** À plat



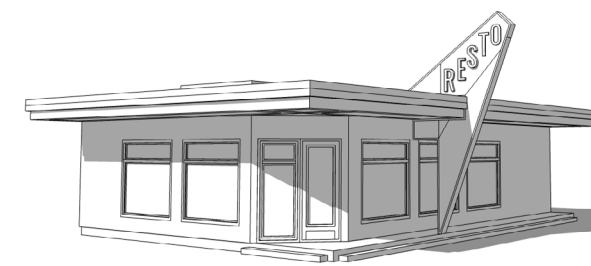
Commune



Service au volant



Boîtier suspendu



Forme géométrique

**(B) >** Au sol

**(C) >** En saillie

## Contemporaine | 1990 à aujourd'hui

La période contemporaine est directement liée à l'évolution de la technologie numérique. Le monde du graphisme s'est vu être complètement changé par l'invention de l'imprimante, les logiciels de création graphique et la machinerie de toutes sortes nécessaire à la confection des enseignes.

La concurrence entre les entreprises persiste. Des moyens contemporains seront employés, puisqu'un tout nouveau monde voit le jour : le Web et les réseaux sociaux. Les entreprises accorderont donc une grande importance à leur image de marque. Leur charte graphique (couleurs et polices de caractères) sera définie en amont et changée qu'en cas de besoin. Les enseignes seront donc influencées par ces choix de logique publicitaire.

De nouvelles façons de fabriquer les enseignes permettront à des entreprises ou des lieux de se distinguer, notamment par un dépouillement de l'affichage, l'éclairage au DEL, l'utilisation de matière contemporaine, etc.



Enseigne du 352, rue Alcide-C.-Horth (Saint-Pie-X), 2022  
Ville de Rimouski



Parc de la Gare, 55, rue de l'Évêché Est (Saint-Germain), 2021  
Ville de Rimouski



L'une des enseignes du 355-381, avenue Léonidas (Saint-Pie-X), 2021  
Ville de Rimouski



Enseignes du 160, rue de l'Évêché Ouest (Saint-Germain), 2017  
Ville de Rimouski

# Enseigne

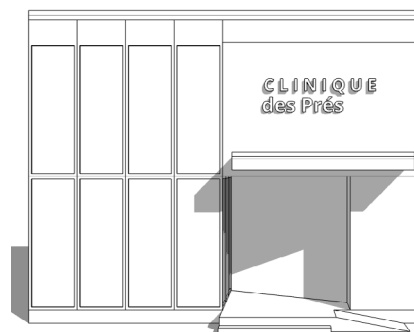
Contemporaine | 1990 à aujourd'hui

## Durabilité

Les enseignes contemporaines sont conçues pour durer. Les matériaux existants sur le marché, ainsi que les différents finis de peinture et d'émail, permettent d'obtenir des produits variés. L'aluminium et les matières plastiques dominent le domaine de l'affichage commercial, puisqu'il s'agit de matériaux légers et moins coûteux.

## Éclairage

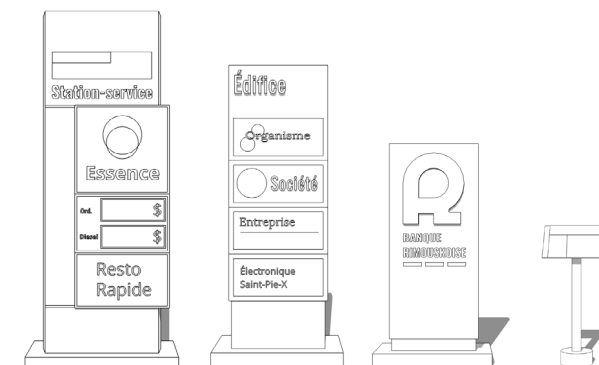
L'éclairage au DEL est une révolution en matière de coût énergétique et de durabilité. L'éclairage au DEL représente aussi un avantage, puisque les bandes composées de petites ampoules peuvent être insérées dans des endroits restreints, diminuant ainsi l'épaisseur et le poids des enseignes. Les ampoules de ce type peuvent aussi prendre plusieurs couleurs selon une programmation.



Lettres en relief rétroéclairées



Lettres perforées rétroéclairées



Colonne

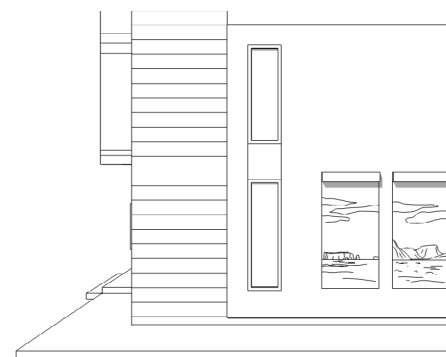
Lutrin

**(A)** ➤ À plat

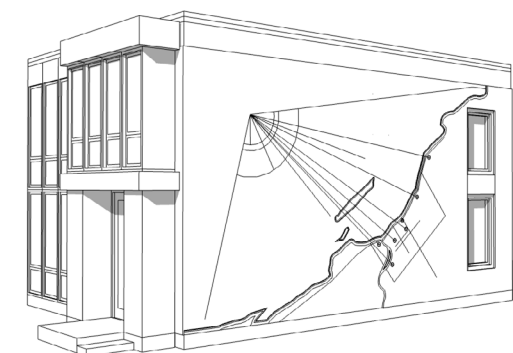
**(B)** ➤ Au sol



Vinyle autocollant    Ouverture des locaux



Photographie grand format



Murale

**(D)** ➤ Sur vitre

**(F)** ➤ Ambiance au mur

## Affilier l'image de marque et le contexte ancien

L'image d'une entreprise est souvent établie avant le choix des locaux qui accueillent les activités. Durant les dernières décennies, la majorité des entreprises ont opté pour des conceptions de logos simples et contemporains. Ces logos sont utilisés sur leur site Web, sur leurs accessoires, leur papeterie, etc.

L'intégration de leur enseigne dans un contexte ancien représente alors un défi. Pour ces entreprises, il peut donc être facilitant d'opter pour des enseignes ayant une allure contemporaine, à l'image de leur décoration intérieure, avec l'usage de matériaux plus récents, comme l'aluminium, le vinyle, le verre acrylique, etc. Toutefois, les enseignes pour entreprises se trouvant dans un immeuble patrimonial classé ou cité, un site patrimonial cité ou un secteur de plan d'implantation et d'intégration architecturale doivent répondre à des critères d'insertion comme l'emplacement, les matériaux, les couleurs, l'éclairage, les aménagements paysagers, etc., en fonction du style architectural du bâtiment et du contexte environnant.

Il ne s'agit pas d'abandonner l'image de marque de l'entreprise, mais plutôt de suivre certains principes pour que l'enseigne soit visible, efficace et intégrée de façon harmonieuse au bâtiment et son terrain.

### Exemple

Enseigne initiale

Une enseigne rectangulaire noire avec le texte "Boulangerie Rimouski" en blanc, suivi du numéro de téléphone "418-123-4567" également en blanc, encadré par deux traits horizontaux.

L'enseigne initiale de l'entreprise fictive Boulangerie Rimouski présentait un design simple et dépourvu de détails dans un format paysage. Les écritures en blanc sont en contraste avec le fond noir de l'enseigne. Un numéro de téléphone est ajouté au bas de celle-ci. Cette conception se prête à des enseignes en boîtiers, incompatible avec un contexte ancien.

Enseigne proposée



La seconde enseigne retravaillée avec l'entreprise fictive permet de s'insérer dans un contexte ancien par sa forme, ses détails, son relief et le pictogramme annonçant son produit. La couleur du fond, à l'opposé du noir, peut être harmonisée avec la couleur du bâtiment pour une insertion réussie. Cette conception se prête à des enseignes à plat, en saillie et au sol. Un éclairage projeté permettra de mettre en valeur les couleurs et le relief de l'enseigne.



